



Inhoud presentatie

- Wat is SBNL?
- Waar staat SBNL voor?
- Voorbeelden activiteiten SBNL
- Het KLE-Project
- Opzet beheer binnen de WBE
- Rol van de coördinatoren en SBNL
- Beheer Landschapselementen (singels, bosjes, houtwallen, poelen, akkerranden)
- Voorwaarden beheer
- Wettelijke regelgeving

Wat is SBNL?

- SBNL is een organisatie voor particulier en agrarisch natuurbeheer. In de praktijk is het een adviesorgaan én belangenbehartigingsorganisatie. Met één doel: het versterken van natuur en landschap.
- SBNL steunt agrariërs, jagers, bos- en landgoedeigenaren door: voorlichting en belangenbehartiging, advisering, uitvoering en bemiddeling van projecten, praktijkgericht onderzoek en beheer van voorbeeldterreinen. Ook tonen steeds meer gemeenten en waterschappen interesse in SBNL.

Waar staat SBNL voor?

- **Onze visie**
Het logo toont in een notendop onze visie. SBNL vindt dat de mens een actieve rol kan spelen bij het beheer van flora en fauna. Vandaar het klimopblad (flora), een patrijzenveer (fauna) met daar overheen een vingerafdruk. Door het overdragen van kennis stellen wij mensen in staat zelfstandig het natuurbeheer uit te voeren.



Voorbeelden activiteiten SBNL

- Advisering bij aanvraag natuurbeheer subsidies
- Advisering en begeleiding landschapsinrichting
- Advisering en begeleiding bij landgoedvorming
- Geven van ecologische adviezen voor natuurtoetsen en monitoren
- Betrokkenheid bij verscheidene projecten zoals Paard en Landschap, project Gaasterland en Netwerk Natuurparels
- Advisering beheer natuurterreinen
- Beheer (eigen)terreinen

Het Kleine Landschapselementen Project (KLE-Project)

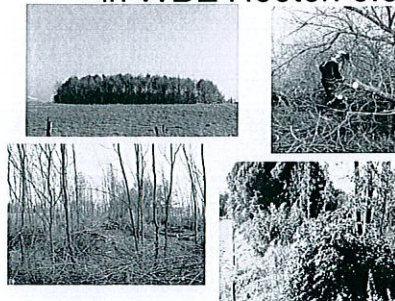
- **KLE's: Singels, houtwallen, bosjes, bomenrij, etc**
- **Instandhouding van landschapselementen van SBB op vrijwillige basis door directe gebruikers**
- - **Bruikleenovereenkomst met SBB**
- ca 800 ha
- ca 800 vrijwilligers gestuurd vanuit de WBE's
- Beheer inruil voor jacht en hout!
- Let wel: De beheerovereenkomst wordt met de WBE gemaakt. Dus zij is er zelf verantwoordelijk voor!

Doel KLE-project:

Met het KLE-project wil SBNL bereiken, dat:

- instandhouding van de landschapselementen gewaarborgd is;
- lokale mensen op basis van vrijwilligheid het beheer uitvoeren;
- dit beheer garant staat voor inpassing in het landschap, verhoging van de natuurwaarden en draagvlak vanuit de streek;
- de WBE aan 'imagoverbetering' kan werken;
- door de beheermaatregelen aan biotoopverbetering gewerkt wordt;
- de vrijwilligers leren van hun beheerwerkzaamheden;
- de WBE als volwaardige landschapsbeheerder en partner gezien wordt door (semi)overheden en ander natuurbeherende organisaties;

Beheer SBB elementen in WBE Heeten e.o.



Uitvoering van KLE-Project

- Biotoopcoördinatoren van de WBE:
 - Verantwoordelijk voor de voortgang
 - Begeleiden van vrijwilligers
 - Controle op werkzaamheden
 - Jaarlijkse verslaglegging
 - Aanspreekpunt voor waterschap, gemeente, Staatsbosbeheer, etc
 - 2 keer per jaar aanwezig bij RBC vergadering. (Regionale beheer commissie)
 - Aanspreekpunt voor coördinator terreinbeheer SBNL
- Taken coördinator terreinbeheer (SBNL)
 - Contact WBE's, RBC, Waterschap, Provincie, SBB
 - Slootshouw coördinatie
 - Organiseren zaagcursussen, RBC vergaderingen,
 - Allerhande problemen oplossen
 - Etc etc etc

Beheer landschapselementen

- Singels en houtwallen
- Bosjes
- Poelen en sloten
- Fauna- akker en -rand

Beheer singels en houtwallen

(Oppervlak kleiner 0,5 hectare)

- Hakhoutbeheer/afzetten (met overstaanders); periodiek afzagen zodat de stobben weer uitlopen.

Doel: vegetatie kan zich verjongen en er ontstaat meer variatie in voedsel en dekking.

- Hoe vaak een singel afzetten? 6-10 jaar els, 10-15 jaar eik. (Bij klachten eerder ingrijpen!)
- Welke bomen en struiken aanwezig? Per opstand verschillend.
- Ligging ten opzichte van zon

Beheertips: takken op rillen, niet alles weg, gefarceerd werken, schuin afzagen, dood hout laten staan!
Neem een voorbeeld aan de natuur!



Beheer bosjes

(oppervlakte groter dan 0,5 hectare)

- **Randenbeheer en dunning**

Doel randenbeheer:

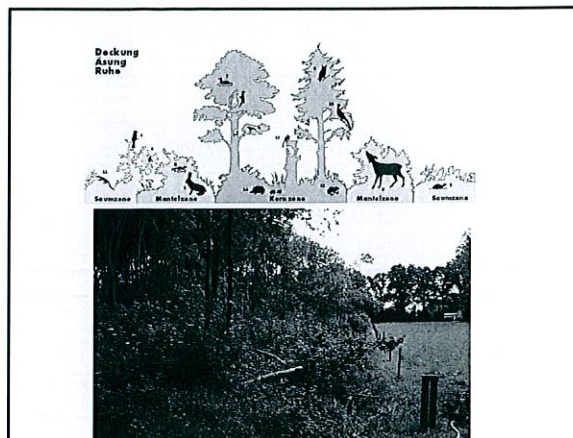
Geleidelijke overgang van veld naar boskern is gunstig voor de variatie van flora en fauna.

Bosrandbeheer is vergelijkbaar met hakhout/afzet beheer;

- Afzetten van buitenstrook waarbij stobben weer moeten uitlopen.
- Breedte strook; 5-8 meter, volgende 2-4 meter max 80%
- Noordzijde bredere randstrook dan zuidkant
- Geforceerd werken voor meer structuur

Voordeel goed randenbeheer:

- Geen overhangend hout
- Rand werkt als mestscherm dat vergrassing tegengaat



Beheer bosjes

Dunning beheer

Dunnen: Het uitdunnen van het bos door selectieve sturing. Hierdoor verhoging van de natuurwaarden en niet beheren als productie bos!

Wanneer dunnen:

- Wanneer "ruilverkavelingsbosjes" te dicht op elkaar zijn gepoot en monotoon zijn ingepland.
- Wanneer snel groeiende bomen (es, populier, els, wilg) de langzaam groeiende toekomst bomen gaan overheersen.

Met het dunnen worden de minder goed gevormde bomen weggehaald en wordt er ruimte gegeven aan de meest vitale bomen.

Door het dunnen komt er meer licht op de bodem. Hierdoor ontstaat er spontane verjonging.

Tip: Verjongingsgaten verhogen ook de diversiteit!



Beheer poelen en sloten

poelen

Water erg belangrijk voor het wild. Dorst is erger dan honger!

Aanleg van een poel het liefst:

- ver van bebouwing en wegen
- dicht bij een andere poel en singel
- in de zon
- op een natte plek

Verder rekening houden met:

- Waterstand. Graaf hem daarom dieper.
- Maak hem niet te klein (liefst tussen 200 en 400 m²)
- Noord zuid as. Noord kant minder diep
- Talud van poel

Beheer: regelmatig uitbaggeren in september/oktober, bagger tijdje laten liggen, verwijderen waterplanten bij 50%



Beheer poelen en sloten

Droge sloten

Droge sloten zijn erg belangrijk voor klein wild. Het geeft dekking aan bijvoorbeeld fazant en patrijs, maar ook zangvogels.

Beheer: Brand het niet uit, maar maai het bij voorkeur 1 keer in het jaar. Het liefst in de maanden augustus/september

Watervoerende sloten

In overleg zouden taluds gefarceerd beheerd kunnen worden. Dit slootkant flora en fauna een betere kans te geven. Daarbij is het beheer van de schouwpaden een optie.

Beheer fauna- akker en-rand

- Fauna akkers en randen geven wild extra voedsel-dekking- en rustmogelijkheden.
- Ook kan het dienst doen als afleidende teelt
- Verder profiteren vele kleine zooidieren, maar ook vlinders en bijen van de fauna akker.

Ligging:

- Rustige locatie
- Gunstige grondsoort
- Goede vochtuishouding
- Bij voorkeur langs bebossing
- Let op trekroutes van onder andere reewild.

Fauna- akker en randen

- Inzaaien:
- Bij voorkeur in het voorjaar (vochtige en warme grond)
- Na het vrezes en ploegen het maken van een vals zaaibed
- Eventueel bemesten met stalmest kunstmest

Keuze mengsel; Afhankelijk van wat u wilt.

Voorbeelden:

- Fauna-akkermengsel: met nadruk op granen en akkerflora
- Fauna-weidmengsel: (open veld) met nadruk op grassen en kruiden.
- Patrijzenmengsel: speciaal voor patrijs en fazant met nadruk op zaadvorming en insectenbezoek.
- Wintermengsel: met nadruk op koolsoorten
- Hazenapotheek: met nadruk op kruiden



Voorwaarden beheer

- Iedereen mag vrijwilliger worden!
- Beheer wordt besproken met biotoopcoördinator en kan plaatsvinden na goedkeuren.
- Biotoopcoördinator is aangesteld door WBE en is aanspreekpunt SBNL en heeft daarom enig bevoegdheid.
- Verslag werkdagformulier. Zowel voor SBB als voor de verzekering! Geen naam doorgegeven aan de coördinator/SBNL is **niet verzekerd!**
- Jaarverslag naar SBB.
- Veiligheid; zaagkleding is verplicht. Bij geen zaagkleding wordt er niet gezaagd! Zaagkleding kan worden aangeboden, maar ter goedkeuring biotoopcoördinator.
- Extra coördinator is gewenst!

Wettelijke regelgeving

Gedragscode

De Gedragscode is geen wetgeving, maar is een op de wet gebaseerd hulpmiddel waarmee beheerders van natuur reguliere werkzaamheden kunnen uitvoeren zonder in strijd te zijn met de bepalingen van de Flora- en faunawet.

- Gedragscode zorgvuldig bosbeheer
- Gedragscode natuurbeheer

Gedragscode natuurbeheer

- Inventarisatie verplicht!
- Rode, oranje en groene perioden

Voorbeeld zagen houtige beplanting:

- Alleen in groene periode; 1 augustus t/m 15 maart. Hout mag tot 15 april uit het bos worden gehaald.
- Vooral letten roofvogelhorsten, dassen burchten, hollen/spletten, jeneverbes.
- **Indien aangetroffen: markeren en op kaart zetten!**

Vrijwilliger worden?

Hou je aan bepaalde afspraken en je bent van harte welkom als vrijwilliger.

Dus geef je op als vrijwilliger en ontvang:

- Brandhout (in overleg met biotoopcoördinator)
- Nieuwsbrief.
- Zaagkleding
- Eventueel zaagcursus

Als blijk van waardering voor de inzet van de vrijwilligers is er de jaarlijkse vrijwilligersbarbecue!

Zonder de WBE geen KLE-Project: Hartelijk dank voor uw aandacht!

